

Vzácná zhoda



Každá profesia, ktorej sa venujeme dlhší čas, zanechá na nás stopy. Poznačí naše zmýšľanie, konanie, spôsob, akým vnímame okolie. V rámci tejto „profesionálnej deformácie“ priťahujú moju pozornosť domy – rodinné, ale aj bytové domy, chaty. Všimam si, kde sa čo začína stavať, prerábať, kde „vyrástlo“ niečo zaujímavé. Za posledných desať rokov pribudlo aj v našej lokalite veľa rodinných domov. Takých, čo zaujmú svojim architektonickým riešením, je žalostne málo.

Pričina určite nie je v architektoch, sú to investori, ktorí sa boja moderných stavieb v súkromnej sfére a stále zotrúvajú na tradičných konceptoch rodinných domov. Tento rodinný dom je výsledkom vzácnnej zhody tvorivého architekta a investora,

ktorý si nechal poradiť a architektovi poskytol priestor na realizáciu. Moderné odvážne riešenia sú blízke skôr mladým ľuďom. Majitelia domu do tejto kategórie rozhodne nepatria, keďže obidvaja prekročili šesťdesiatku. Práve vek a fakt, že bývali v poschodovom rodinnom dome, boli hlavnými dôvodmi, prečo sa rozhod-

- 1 Pohľad na dom od príjazdovej cesty.
- 2 Architektonicky moderne riešený dom s prevahou takých materiálov ako je kov, hliník, sklo. Klinker tehly vyvažujú pôsobenie chladných materiálov.
- 3 V popredí vidno časť s interiérovým bazénom.
- 4 Pohľad z terasy na pozemok s altánkom.
- 5 Z bazény sa vychádza na terasu, kde je aj jacuzzi.

li pre výstavbu nového bývania. Keďže v starom im vadilo neustále „zdolávanie“ schodov, ich hlavnou požiadavkou bolo, aby bol dom prízemný.

Náročný klient

Okrem tejto zásadnej požiadavky sa pridal ďalšie, ktoré musel pán architekt..





6 Stavba pozostáva z troch vzájomne prepojených častí. Úplne vľavo sa nachádza garáž, stred – obytná časť a vpravo je bazén.

7 Pohľad na pozemok z poschodia domu.

8 Atrium medzi garážou a obytnou časťou.

Ekoprogres



DOPLNIŤ.. Sobota splniť a nájsť pre investorov vhodné architektonické riešenie. „Boli to nároční klienti. Presne vedeli, ako sa budú v dome pohybovať, čo chcú kde mať. Skúsenosti mali už z predchádzajúceho domu. Všetkému, čo im v ňom nevyhovovalo, sa chceli vyvarovať. Domáca pani mala požiadavku, aby bol zo spálne cez kúpeľňu vstup do bazéna, zo zimnej záhrady a obývačky chcela výhľad do záhrady, v kuchyni rohové okno umiestnené tak, aby od kuchynskej linky videla do záhrady a na ulicu. Hľadali sme prevádzkové vzťahy také, aké klienti požadovali, čo nebolo jednoduché.“
Práve vďaka náročnosti investorov sa podarilo zrealizovať architektonicky zaujímavý moderný koncept domu. Veľmi pozitívne hodnotí pán architekt spoluprácu

s manželmi. Najviac si cení skutočnosť, že si s klientami vytvoril priateľský vzťah, ktorý svedčí o tom, že s výsledkom sú spokojné obidve zúčastnené strany – investori aj architekt.

Aj prízemný aj poschodový

Hlavným problémom pri tvorbe architektonického projektu domu bolo stanovisko mesta, ktoré nepovolilo výstavbu domu s plochou strechou, podmienkou z ich strany bola strecha sedlová. Manželka súhlasila s riešením navrhovaným pánom arch. Sobotom – urobiť v ústrednej časti domu aj druhé podlažie, na ktorom budú dve hosťovské izby, každá s kúpeľňou. Kompletne bývanie – kuchyňa, obývací izba, kúpeľňa, šatník, spálňa budú mať manželka presne tak, ako si to predstavovali



vali – na prízemí. Celková hmotnosť domu pozostáva z troch vzájomne prepojených častí: garáž, spoločenská časť domu s poschodím a bazén.

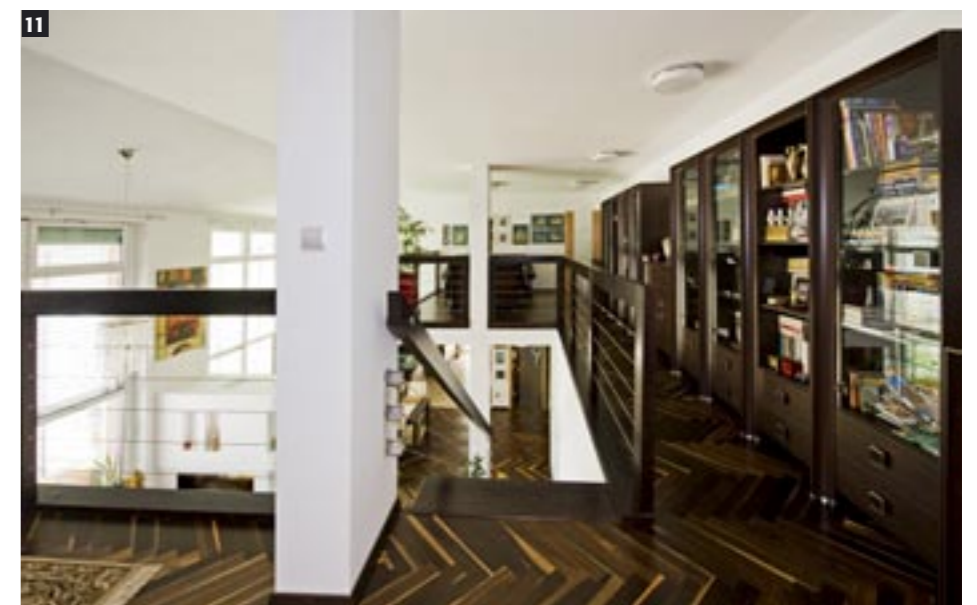
Nielen moderná architektúra

Dom je nielen moderne architektonicky riešený, ale využíva aj moderné technológie. Koncipovaný je ako nízkoenergetický dom, čiže dom, ktorý je podstatne menej náročný na spotrebu energie potrebnej na vykurovanie. pri výstavbe takéhoto domu je samozrejmosťou dostatočné zateplenie obvodového muriva. Nosná stena je murovaná z tehlových blokov.....DOPLNIŤ názov hrúbky 25 cm, zateplená minerálnou vlnou hrúbky 18 mm, nasleduje vzduchová medzera a predmurovaný plášť z Klinker tehál.(DOPLNIŤ výrobcu) Len

8 Moderne riešené samonosné schodisko s galériou sú dominantou celého priestoru.

9 Spoločenská časť domu tvorená obývačkou, jedálňou a kuchyňou zaberá takmer celé prízemie v strednej časti domu. Krb oblých tvarov rozdeľuje obývačku na oddychovú a pracovnú časť.

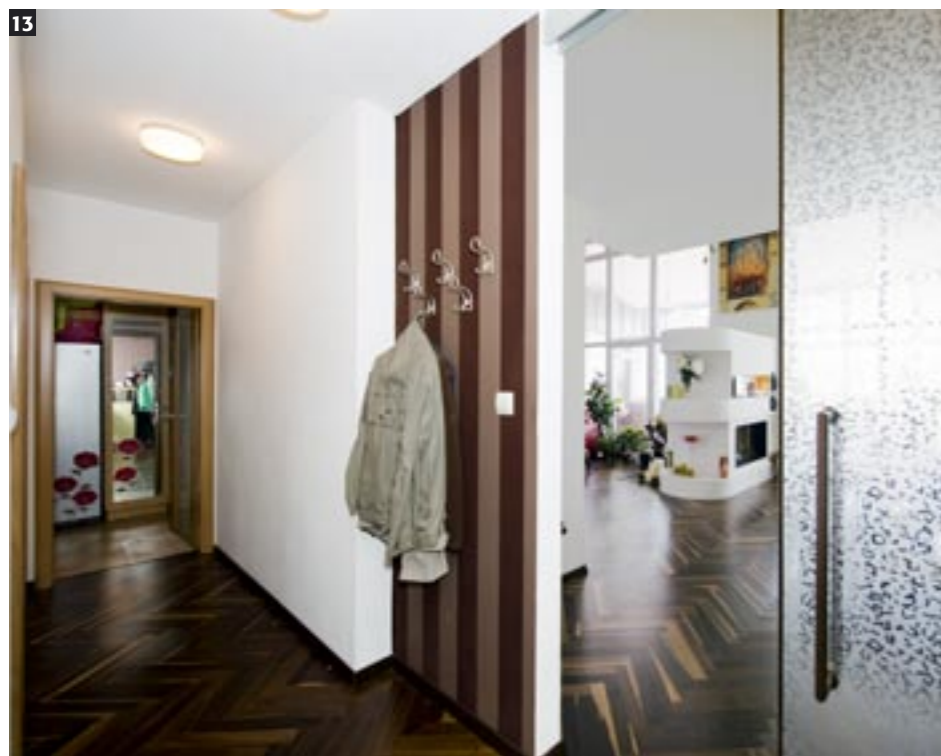
10 Miesto na galérii využili domáci na umiestnenie polic s knihami. Obrazy sú prítomné v dome na každom „rohu“, nechýbajú ani na galérii.





12 Vstupný priestor domu so vstavanými skriňami a stenami dekorovanými tapetami.

13 Chodba je od spoločenskej časti domu oddelená posuvnými celosklenými dverami s kvetinovým motívom.



14 Spálňa domácich je prepojená s touto kúpeľňou, z ktorej sa ide priamo do bazéna.

15

16 Každá hosťovská izba má vlastnú kúpeľňu.

na garáži a oporných pilieroch je použitý obklad z tehlových pásov.

V celom dome je inštalované podlahové kúrenie, pričom energiu potrebnú na vykurovanie vyrábajú tepelné čerpadlá. V danej lokalite je dobrý rezervoár spodnej vody, takže spočiatku sa uvažovalo nad využitím tepelného čerpadla voda – voda. Domáci sa však obávali, že v prípade poruchy bude problémová oprava, keďže systém mal byť inštalovaný v zemi. Nakoniec sa rozhodli pre systém tepelného čerpadla vzduch – vzduch. Nainštalované sú dve tepelné čerpadlá, ktoré sú schopné teplo odoberať zo vzduchu až do teploty -28 °C. Systém vykuruje dom permanentne, v lete ho ochladí.

Naši hostitelia sa aktívne podieľali nielen na príprave architektonického projektu domu. Počas stavebných prác pravidelne kontrolovali priebeh prác. „Domáci pán ako odborník z oblasti pozemného stavitelstva chápal nadväznosti prác, všetko si sám organizoval, dokonca v mnohých prípadoch pomohol vyriešiť technické záležitosti. Rozumel veciam, dal si poradiť, k to-

mu sa pridala ešte jeho zdravý rozum. Keby bolo takých klientov čím viac“, uznanlivo hodnotí spoluprácu mladý architekt.

Prehľad v novinkách

Domáca pani sa ujala zariadenia interiéru. V tejto súvislosti sa o nej obdivne vyjadril pán architekt. Skonštatoval, že má veľmi dobrý prehľad o tom, čo je nové na trhu. Sama zvládla výber podlahovej krytiny, riešenie schodiska a krbu oddelujúceho obývaciu časť od jedálenskej a od kuchyne. Za povšimnutie stoja v tomto interiéri sklené dvere – najmä posuvné, ktorými sa vchádza zo vstupného priestoru do spoločenskej časti domu, ale aj dvere vedúce do jednotlivých izieb. Sú skutočnou ozdobou a potvrdzujú fakt, že pri zariaďovaní si ich výber zasluhuje pozornosť.

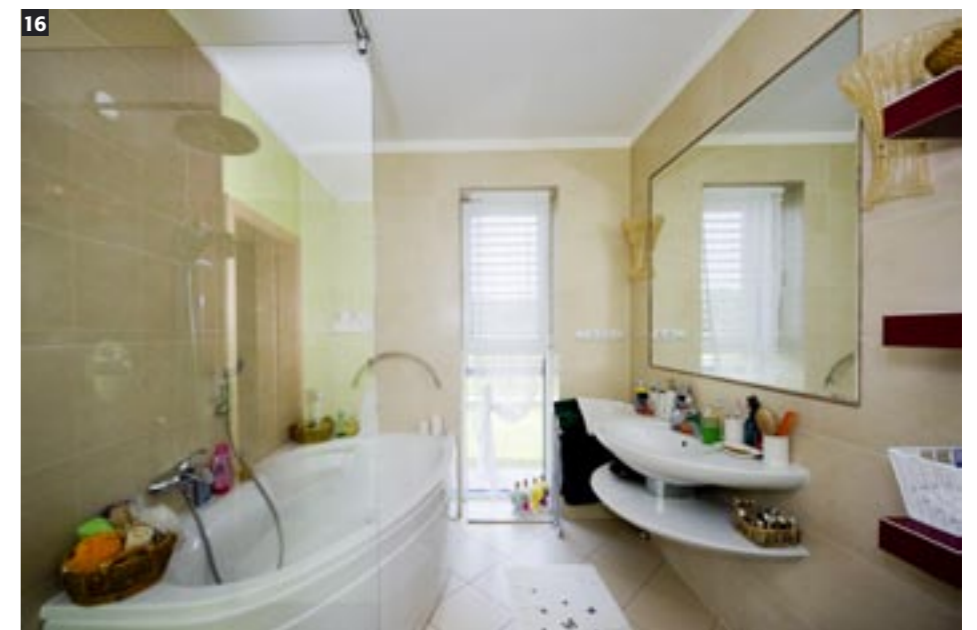
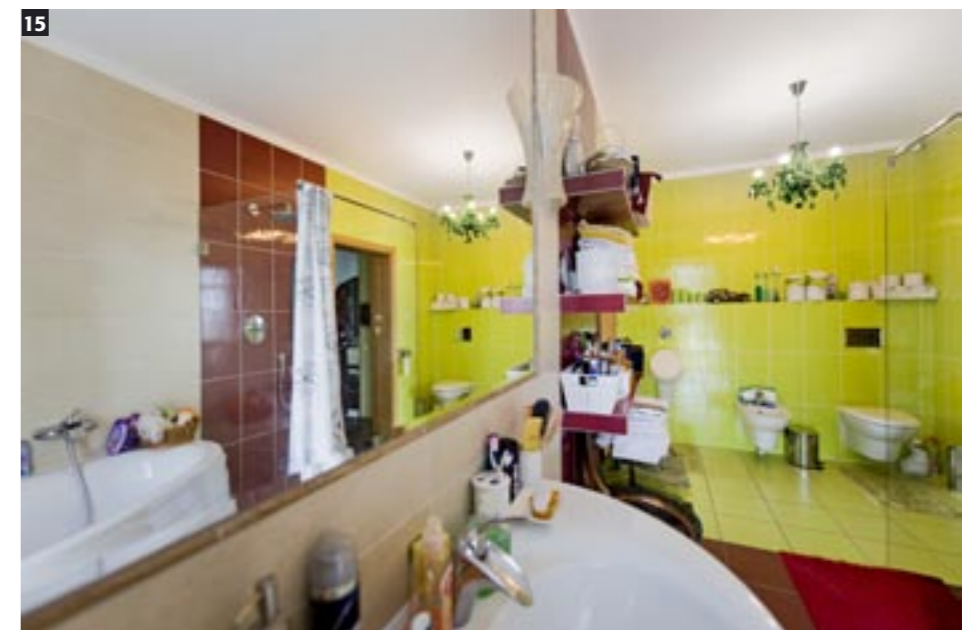
Zaujímavosťou je dotvorený vstupný priestor pomocou dvoch odlišných tapiet. Vstup do domu je zariadený vstavanou skriňou a nízkou zostavou skriniek. Pri zariaďovaní nielen tejto časti domu sa domáca pani držala zaužívaných zvyklostí zo svojho predchádzajúceho bydliska. Preto aj jednou z jej požiadaviek bolo, aby sa nábytok zo starého domu dal využiť v novom príbytku. Nad novým domáca pani neuvažovala. Ako sama hovorí: „Páči sa mi moderný štýl zariadenia, ale bývať by som v takto zariadenom dome nemohla. Pripadá mi to ako na výstave – pozrieť a pokochať sa pohľadom. Mám množstvo vecí, suvenírov, darčiekov, ktoré mi všeličo pripomínajú a chcem ich mať na očiach“.

Relaxačná časť domu

Celé jedno krídlo domu zaberá interiérový bazén, v rámci ktorého sa nachádza aj malé dobre vybavené domáce „fitko“ a dve sauny – fínska sauna a infrasauna. Od bazéna sa otvára cez veľké presklené časti výhľad na záhradné jazierko, záhradu s altánkom a lúky za domom, pretože stavba je na samom konci ulice. Možnosti relaxačného pobytu vo vode rozširuje jazuzza na terase.

Jazierko a altánok

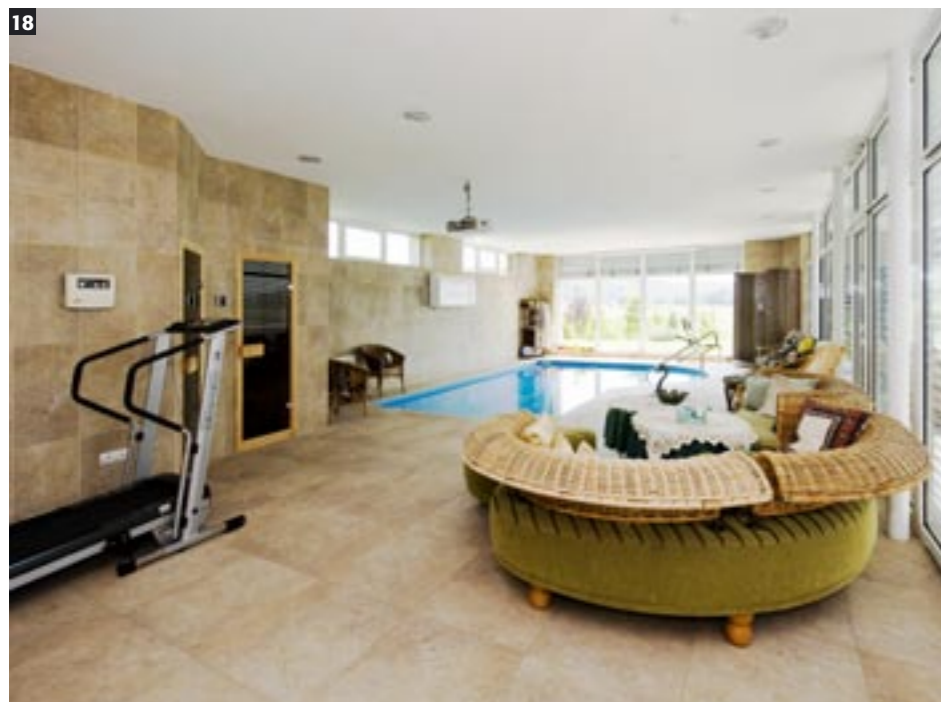
Domáca pani mala pomerne presnú predstavu aj o usporiadaní záhrady, ktorým dala záhradná architektka pani inžinierka Sobotová reálnu podobu. Dominantnými prvkami exteriéru je záhradné jazierko a altánok. Spočiatku sa uvažovalo nad vytvorením potôčika v záhrade, vzhľadom k modernému charakteru domu a záhrady však záhradná architektka od tohoto nápadu upustila. Za vhodnejšie považovala jazierko pravidelného tvaru. Pri jeho umiestnení vychádzala z toho, aby z obývacej izby aj z bazéna bol naň dobrý výhľad. Tiež miesto pre altánok vybrala na základe týchto požiadaviek. Rastliny do okrasnej záhrady nakupovala odborníčka na záhradnú architektúru spo-





17 Relaxačná časť domu. Okrem bazéna a minifitnes patria k nemu aj dve sauny.

18 Dvere vľavo vedú do finskej sauny, hneď vedľa nej je infrasauna, ktorú domáci využívajú častejšie.



Text: IVETA LANÁKOVÁ | **Foto:** LEO REDLINGER

19

ločne s našou hostiteľkou. Akceptovala jej požiadavky, čo všetko by chcela mať na záhrade, pri výsadbe okrasných rastlín sa už samozrejme riadila vlastnými poznatkami a skúsenosťami. Okrem pestrej výsadby okrasných rastlín je za domom aj záhon s bylinkami premyslene umiestnený pod oknami spálne, takže keď je okno otvorené, ich vôňu cítiť až vnútri. Malý priestor je vyhradený hriadkam so zeleninou. Keďže pozemok a teda aj trávnik je dosť veľký, nechýba automatický zavlažovací systém napojený na vodu zo studne na pozemku. Pracovne stále vyťažení manžel si vážia nerušené chvíle oddychu a relaxu, ktorý im ich nový dom aj záhrada poskytujú. ■

Marimex