

AIR – TRANSPORT EUROPE, BRATISLAVA

S rozlietavými oknami



Blížkosť letiska síce obmedzuje výšku okolitých stavieb, ale nie ich architektonické stvárnenie. Nová administratívno-prevádzková budova spoločnosti ATE hneď vedľa letiska M. R. Štefánika je neprehliadnuteľná.

Letecký úrad SR obmedzil výšku budovy vzhľadom na ochranné pásmo letiska. Investor však netlačil k povoleným limitom, najvyšší bod objektu ostal relatívne hlboko – asi 6 až 7 m pod stanovenou úrovňou.

Jednoduchý interiér

„Umiestnenie v tesnom kontakte s hlavnou odbavovacou halou letiska v Bratislave ma nútilo koncept objemu čo najviac zjednodušiť. Ťažko sa dá totiž predpokladať, ako sa bude vyvíjať okolitá výstavba v blízkej budúcnosti. Konceptu architektonického riešenia a umiestnenia budovy schválil aj Magistrát hlavného mesta SR Bratislavy – Útvár hlavného architekta mesta. Bola to podmienka na vydanie povolenia od špeciálneho stavebného úradu – Leteckého úradu SR, ktorý stavbu povoľoval ako miestne príslušný stavebný úrad“ hovorí architekt Tomáš Sobota. Objekt je dispozične veľmi jednoducho a prakticky koncipovaný. Pôdorys obsluhuje jedno vertikálne jadro s výťahom a schodiskom. Na každom podlaží sú tri samostatné vstupy do kancelárií a priestory sú flexibilné, pripravené pre jednotlivé zložky organizačnej štruktúry investora a ich zmeny v budúcnosti. Najvyššie podlažie ukrýva aj technické zázemie objektu (strojovňa vetrania a chladenia, elektrorozvodňa) a ešte ostalo miesto aj na dve jednotky pohotovostného ubytovania vedenia firmy či pilotov. V každej je jedna spálňa a obývací priestor s oddelenou jedálňou a kuchyňou. Zvislé nosné konštrukcie tvorí železobetónový monolitický skelet so stužujúcimi železobetónovými stenami vertikálneho jadra. Stropné konštrukcie sú zo železobetónových monolitických dosiek. Ich hrúbky sú prispôbené rozponom a zaťaženiu pôsobiacemu na ne. Stropné dosky sú bezprievlakové, v miestach zaťažených na prepichnutie ich statik vystužil oceľovými valcovanými profilmi.

Hra s fasádou

Štvorpodlažnému objektu bez podpivničenia dominuje výrazná fasáda. Oproti jednoduchému usporiadaniu vnútra objektu sa na exteriéri architekt doslova vyhral. Kombinácia atypických okenných otvorov a nepravidelných štvoruholníkov fasádneho obkladu dodáva budove charakteristický vzhľad. Nočné nasvietenie LED osvetlením ju robí ešte atraktívnejšou. „Architektonický koncept vznikol malou skicou. Chcel som, aby budova bola originálna,“ opisuje architekt

< Vertikálny raster okien a vertikálnych spojov obkladu fasády nie je zhodný, je to autorský zámer.
> Nočné nasvietenie kopíruje lomenú líniu okenných nadpraží.

Elektrické exteriérové žalúzie dobehnú k najvyššiemu bodu vonkajšieho parapetu.

tvorivý proces. „Celá je vlastne veľmi strohá, pričom som od začiatku videl, že by mala byť biela, ale nezvyčajná. Kedže investor prevádzkuje najmä vrtuľníkovú záchrannú službu, napadlo mi spraviť „rozlietané“ okná. Úplne na začiatku som mal zámer tienenie na fasáde vyhotoviť pomocou použitých lopatiek vrtuľ starých vrtuľníkov, ale po jednom zo stretnutí s investorom som od tohto variantu ustúpil. Považoval som za príliš „kulisové“ zrealizovať efekt „lietajúcich“ okien len na vonkajšej strane opláštenia, tak som začal hľadať spôsob, ako urobiť okná tak, aby boli vnímané aj z interiéru, aj z exteriéru. Optický efekt je zaujímavý, v niektorých pohľadoch sa budova javí, akoby nemala rovnú fasádu. Sám som netušil, že takéto stvárnenie fasády môže mať až taký silný efekt.“

Lietajúce okná

Najprv sa zrodil lámaný tvar okenných otvorov. Nasledovalo hľadanie možností, ako zrealizovať fasádu. Pôvodný zámer nechať ju vyhotoviť ako zavesenú v hliníkovom systéme profilov zmariło obrovské množstvo problémov so stavebnou fyzikou. Napokon sa k slovu dostal liaty monolitický betón. Týmto riešením projektanti získali aj o niečo lepšiu akumuláciu hmotu vnútri budovy. „Už od prvej skice lietajúcich okien som cítil, že vertikálny raster okien a vertikálnych spojov fasády nesmie byť zhodný,“ spomína Tomáš Sobota. „Vertikálne členenie vychádza z modulu výrobcu fasádnych dosiek. Sú matné biele, pretože sme sa v priestore pri letisku museli vyhnúť reflexným materiálom. Snažili sme sa

zároveň narezanie dosák navrhnuť tak, aby zbytočne nenarastal odpad a aby boli prispôbené architektonickému konceptu fasád. Len 18 % odpadu je pri daných tvaroch pomerne slušný výkon.“ Vo výrobe architekt spolu s realizačnými firmami narazili na niekoľko problémov súvisiacich s vyhotovením okien. Museli ustriechnúť otváranie krídliel oproti šikmým parapetom a nadpražiam, čo pri nepravidelnom tvarovaní otvorov nie je jednoduché. Exteriérové žalúzie a ich členenie neboli až taký veľký problém. Automatické elektricky ovládané exteriérové žalúzie dobehnú vždy k najvyššiemu bodu vonkajšieho parapetu. Investor však akceptoval, že okná nebude možné úplne zatemiť, ostatne, v kancelárskych priestoroch ide primárne o tienenie a bránenie prehrievaniu, nie o úplnú tmu.

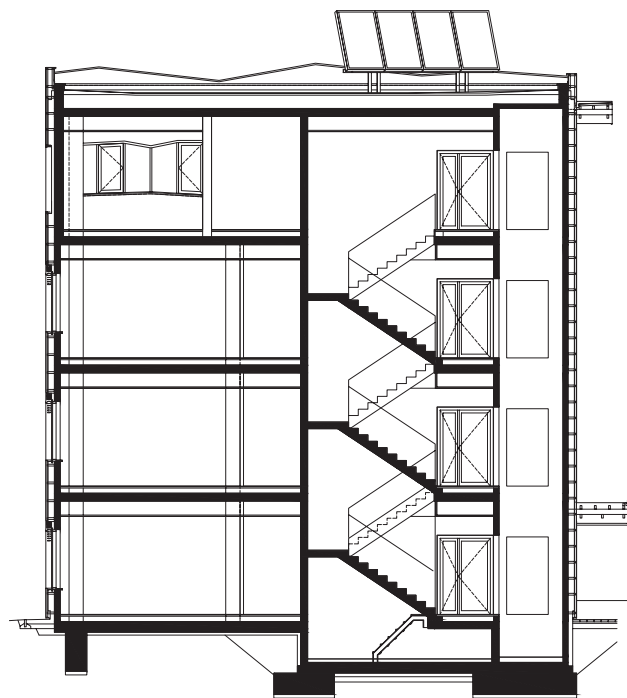
Čo stojí atyp?

Pri pohľade na riešenie fasády sa nedá ubrániť otázke o nákladoch. Architekt pripúšťa, že atypické riešenie rozhodne má vplyv na cenu stavby. „Investor vzhľadom na atraktivitu lokality navrhované riešenie podporil a bol ochotný zaň aj adekvátne zaplatiť. Treba podotknúť, že samotné atypické tvary ale nemali na cenu okien samotných až taký veľký vplyv, podľa ich výrobcu len asi do 5 %,“ zdôrazňuje Tomáš Sobota. Celá stavba s úžitkovou plochou 1 208 m² bola postavená za 1 280 eur za m², pričom v tejto cene sú zahrnuté aj prípojky siete a vonkajšie spevnené plochy vrátane parkoviska a prístreška na kontajnery. Časť kancelárskych priestorov už investor využíva, ostatné zatiaľ čakajú na zariadenie. <

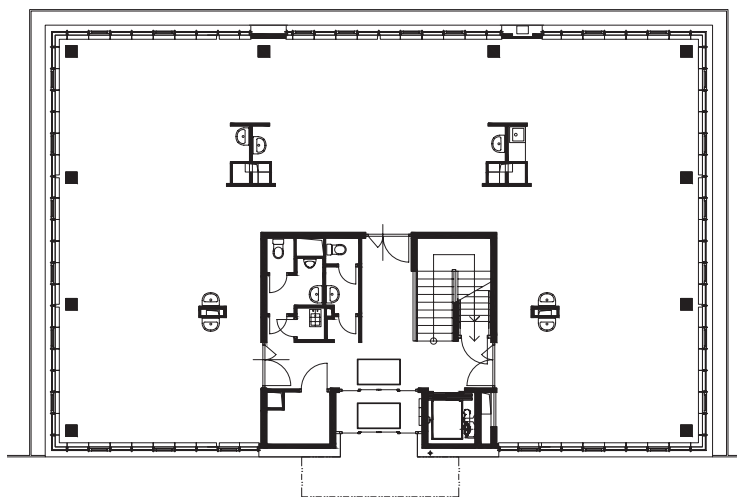


**ADMINISTRATÍVNO-PREVÁDZKOVÁ BUDOVA
AIR – TRANSPORT EUROPE V BRATISLAVE**

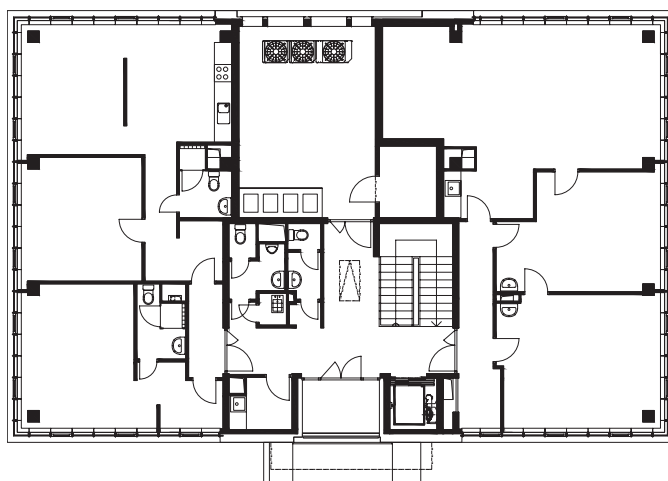
Miesto stavby: Bratislava-Ružinov
Investor: Air Transport Europe, s. r. o.
Hlavný projektant: Sobota, s. r. o.
Autor architektúry: Ing. arch. Tomáš Sobota,
 autorizovaný architekt SKA
Hlavný dodávateľ: Šírila, a. s.
Fasády: Swisspearl cementkompozit
Tieniaca technika: K-system, spol. s r. o.
Zastavaná plocha: 336,6 m
Obstavaný priestor: 5655 m³
Projekt: august 2012
Realizácia: november 2013



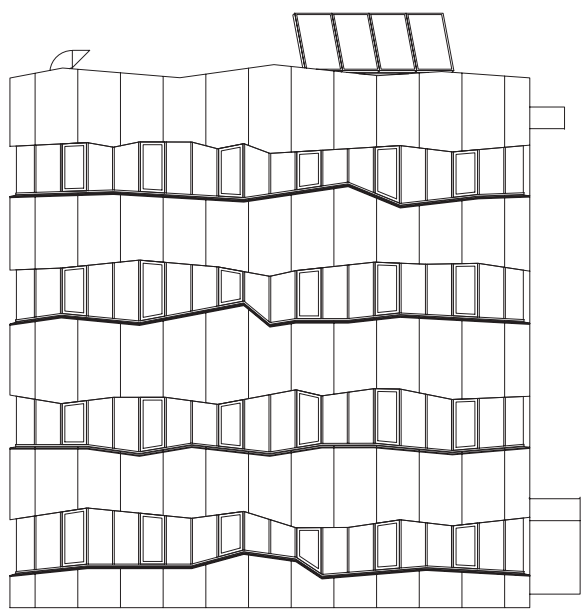
Priečny rez



Pôdorys prízemja



Pôdorys 4. nadzemného podlažia



Pohľad južný

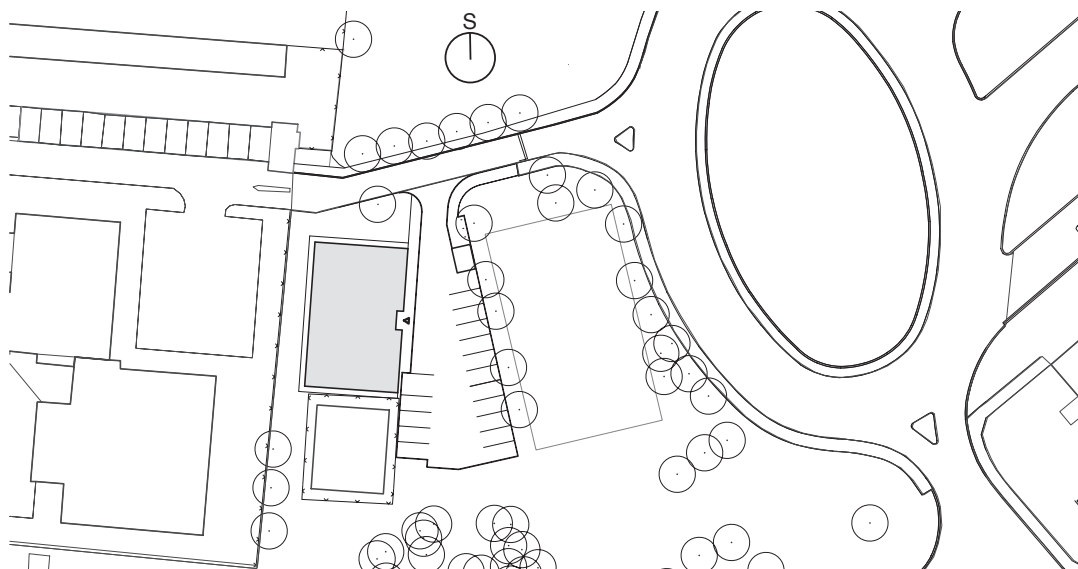


Pohľad východný

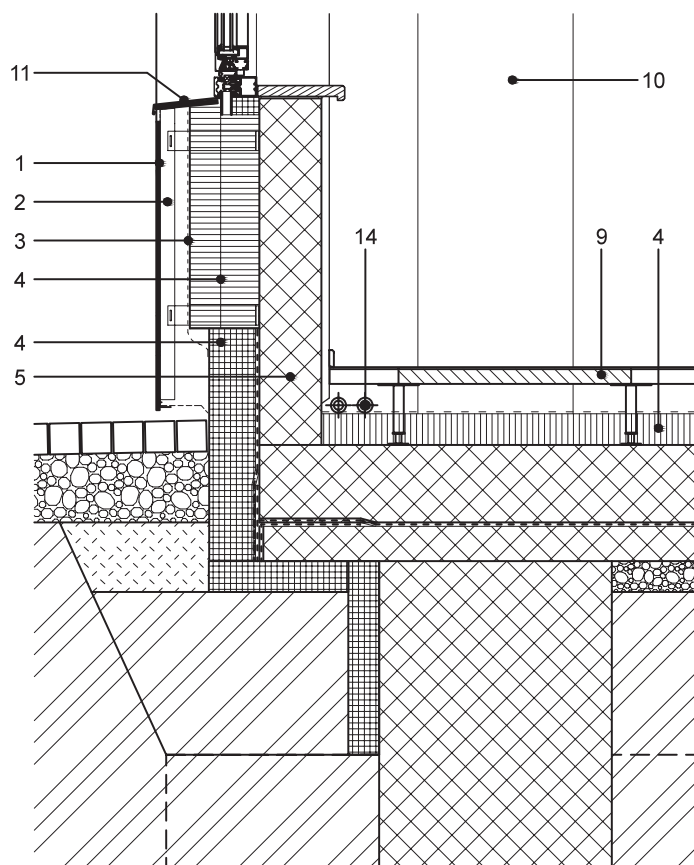
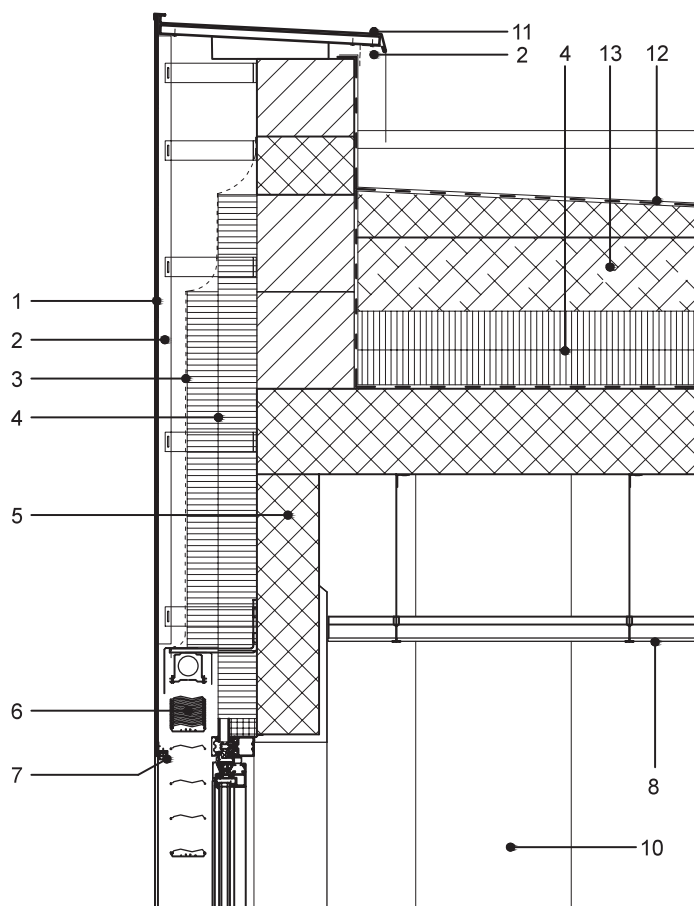


- 1< Exteriérové žalúzie zateľňujú vnútorné priestory len čiastočne, dobehnú vždy k najvyššiemu bodu parapetu.
- 2< Vstup je zvýraznený lomenou markízou.
- 3> Rozlietané okná ponúkajú z interiéru nevšedný pohľad von.
- 4> S bielou fasádou sa architekt doslova vyhral.

Situácia



Detail: Fasáda pri atike a pri sokli



Legenda:

- 1 Swisspearl cementokompozit – biely panel, 8 mm
- 2 Odvetraná medzera
- 3 Ochrana proti zatekaniu – vodotesná difúzna fólia
- 4 Tepelná izolácia
- 5 Monolitický železobetón
- 6 Vonkajšia žalúzia na diaľkové ovládanie
- 7 LED svetelný pás vsadený v AL profile
- 8 Sadrokartónový podhlád
- 9 Dutá demontovateľná podlaha
- 10 Nosný železobetónový stĺp
- 11 Oplechovania – tmavosivý poplastovaný plech
- 12 Strešná krytina – technický polyolefín (TPO)
- 13 Zálievka ľahčeným betónom
- 14 Rúrky vykurovania a iné rozvody v podlahe